

WLINK-I²C ISP
操作說明書
REV. 1.0
May 7, 2012

版 別	生效日期	申請者	說 明
1.0	2012/5/7		

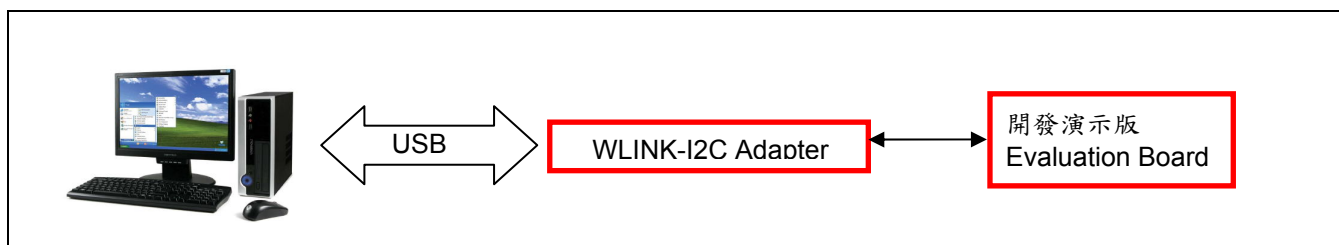
目錄

第一章 WLINK-I²C ISP 操作說明	4
1.1 WLINK-I ² C 說明	4
1.2 ISP 啟動程序	5
1.3 燒錄視窗介面	6
1.4 指定位址的讀與寫視窗介面	7
1.5 連接視窗介面	9
第二章 WLINK-I²C ISP 燒錄說明	10
2.1 抹除IC	10
2.2 燒錄IC	11
2.3 驗證IC	12
2.4 Auto.的動作	12

第一章 WLINK-I²C ISP 操作說明

1.1 WLINK-I²C 說明

WLINK-I²C ISP 程式，可以搭配 WLINK-I²C Adapter 將組譯完成後的 Hex 檔案燒錄至 IC 中。連接方式是透過 PC 端的 USB port 經過 WLINK-I²C Adapter 轉換為 I²C，再連接至開發演示板，如下(圖一)所示。



(圖一)

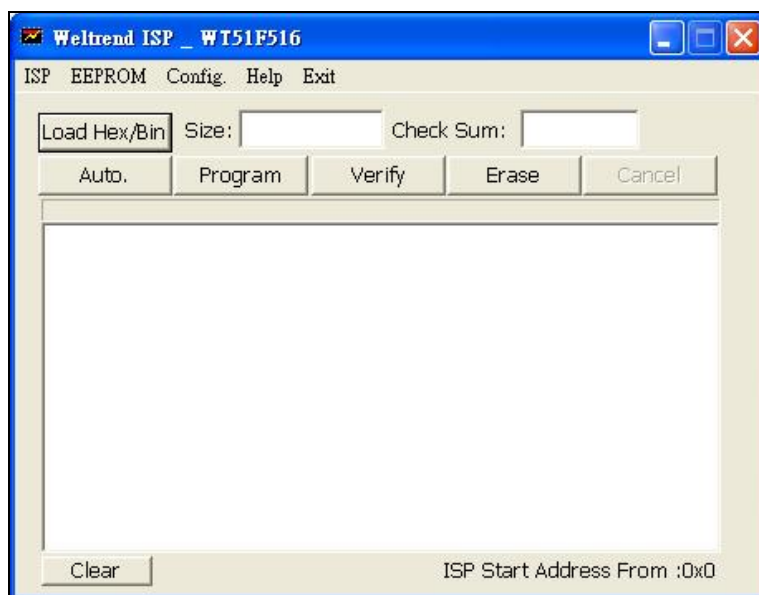
【註】WLINK-I²C Adapter 驅動程式安裝流程，請參考【WLINK-I²C Adapter 安裝說明書】。

1.2 ISP 啟動程序

以下將以 WT51F516 IC 進行 WLINK-I²C ISP 實例解說：

依照(圖一)的連接方式將 PC、WLINK-I²C 與 Evaluation Board 做連結，然後點選，偉詮電子網站上 WT51F516 ISP_Kit.exe 來啟動 ISP 程式。

➤ ISP 程式起始畫面如(圖二)所示：



(圖二)

➤ ISP 程式起始畫面簡述：

- ◆ ISP：燒錄視窗介面。
- ◆ EEPROM.：指定位址的讀與寫視窗介面。
- ◆ Config.：連接視窗介面。

1.3 燒錄視窗介面

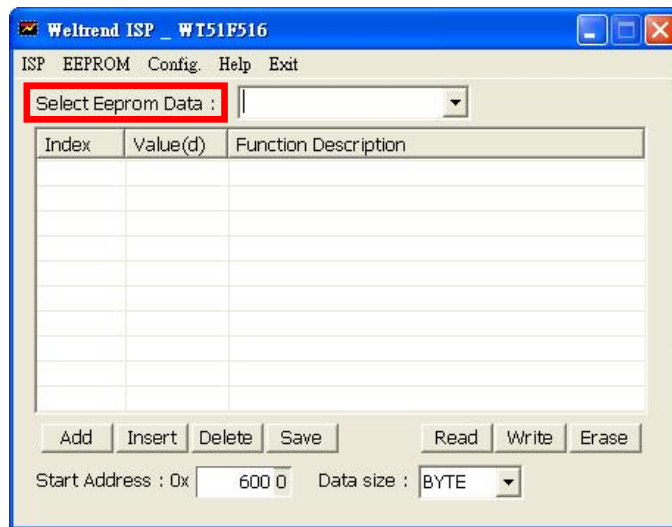
ISP 燒錄視窗上有五個按鈕（如圖二），分別為『Load Hex/Bin』、『Auto』、『Program』、『Verify』與『Erase』，使用這些功能前，下面將逐一介紹其功能。

- Load Hex/Bin：此一按鍵的功能是選定欲燒錄的檔案。
- Erase：按下此一按鍵後將會對所連接的 IC 的 Flash ROM 進行抹除的動作。
- Program：此一按鍵的功能是將所選定的檔案(*.Hex 或 *.Bin)燒錄至 IC 中。因為要將 Hex 檔案或是 Bin 檔案燒錄至 IC 當中，故須先載入目的檔案，然後按下『Program』將目的檔案燒錄至 IC 當中。
- Verify：此一按鍵的功能是比對 IC 內部已燒錄的程式碼，與原程式碼內容是否一致，以判斷所選定的檔案是否已經正確的燒錄至 IC 當中（須先按下『Load Hex/Bin』按鍵載入想要比較的檔案）。
- Auto：這一個按鍵的功能就是整合上述『Erase』、『Program』與『Verify』的功能，當按下此一按鍵後將會先對 IC 進行 Erase 的動作，完成後會將所指定檔案燒錄至 IC 當中，最後當燒錄完成之後會將內部的程式讀出來與指定燒錄的目的檔做比較，如果比對的過程當中有遇到任何錯誤，視窗會顯示出錯誤訊息並且中斷操作。

1.4 指定位址的讀與寫視窗介面

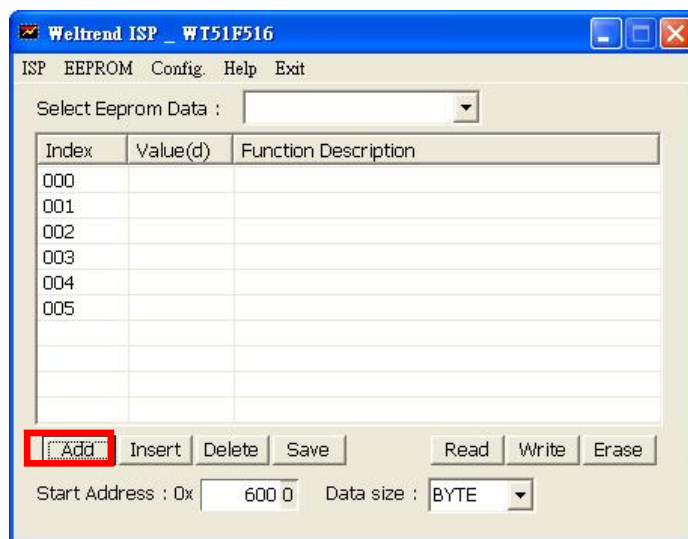
按下『EEPROM』後會產生如下(圖三)視窗：

- 『Select Eeprom Data』：此一下拉式選單為選擇欲載入的 *.LST 檔案，此檔案須與 ISP 程式放置於同一資料夾，才會出現於選單之上。



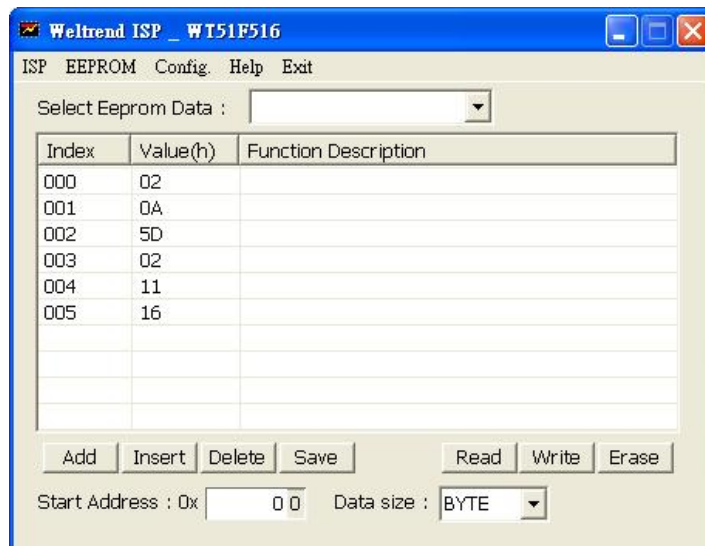
(圖三)

- 『Add』：此一按鍵是增加欲讀寫的索引位置(圖四)，實際位址是 Start Address 的『絕對位址』加上 Index『索引位置』。



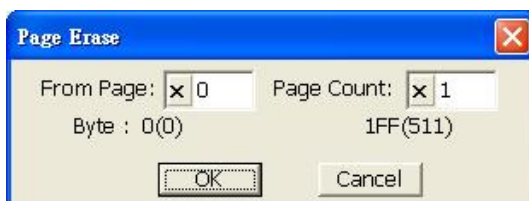
(圖四)

- 『Save』：將『EEPROM』視窗表格儲存成*.LST 檔案。
- 『Read』：所指定位址所讀出的數值，如(圖五)為按下『Read』後的結果。



(圖五)

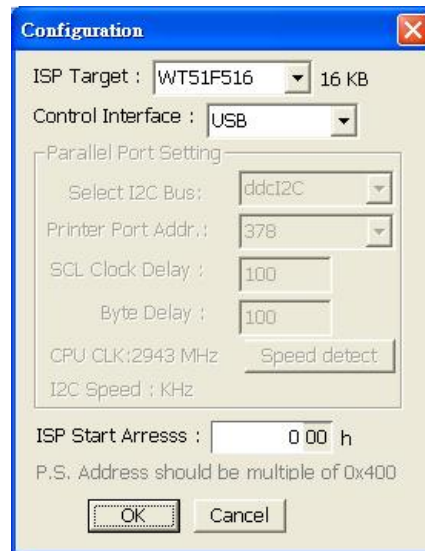
- 『Write』：將欲改變的數值填到所指定位址之上。
- 『Erase』：抹除所指定的『Page』，按下『Erase』之後會出現(圖六)的畫面。



(圖六)

1.5 連接視窗介面

此一視窗介面是設定 IC 型號與通訊介面，如(圖七)所示。

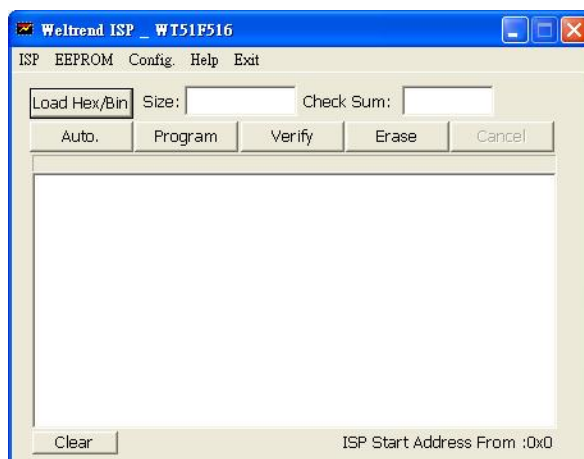


(圖七)

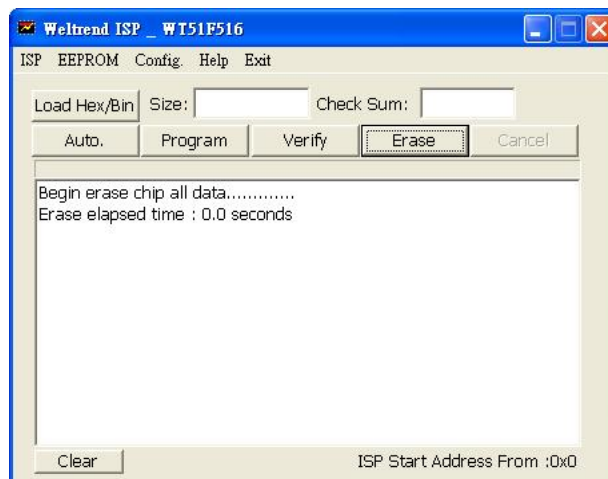
第二章 WLINK-I²C ISP 燒錄說明

2.1 抹除IC

起始畫面(如下圖八)所示，此時確認 PC、WLINK-I²C 與 Evaluation Board 已經確實連接後，按下『Erase』可以將 Evaluation Board 上的 IC 抹除(如下圖九)。



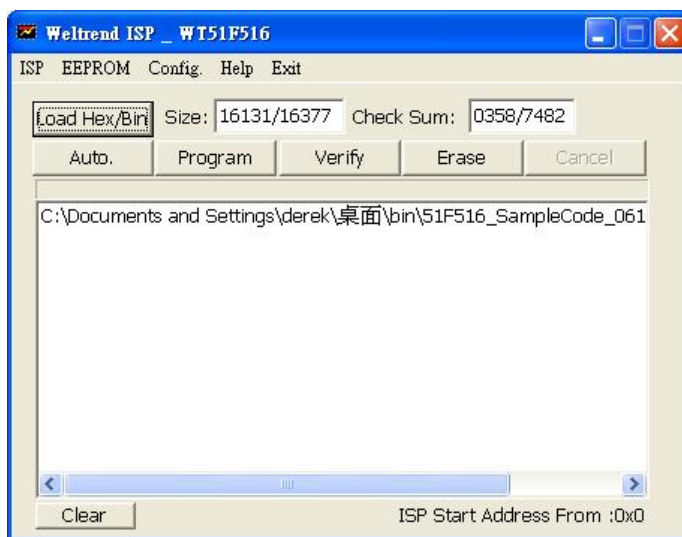
(圖八)



(圖九)

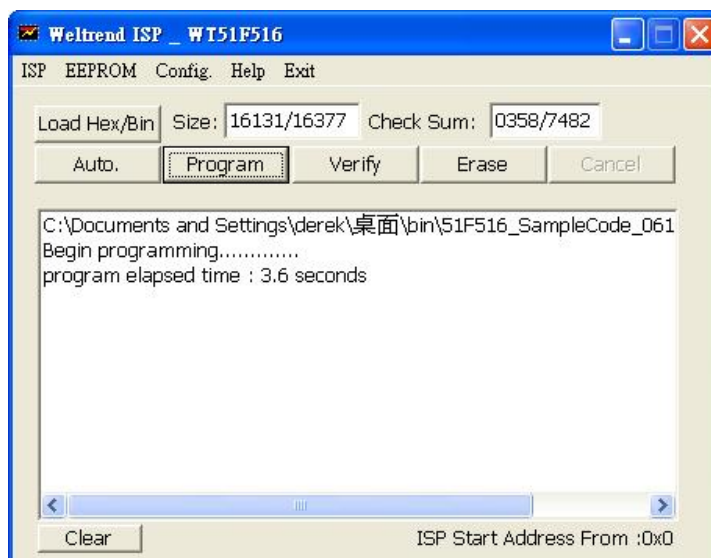
2.2 燒錄IC

如欲將『HEX』或『BIN』檔燒錄至 IC 當中，須先確認 PC、WLINK-I²C 與 Evaluation Board 已經確實連接後按下『Load Hex / Bin』以載入要燒錄的檔案(如圖十)。



(圖十)

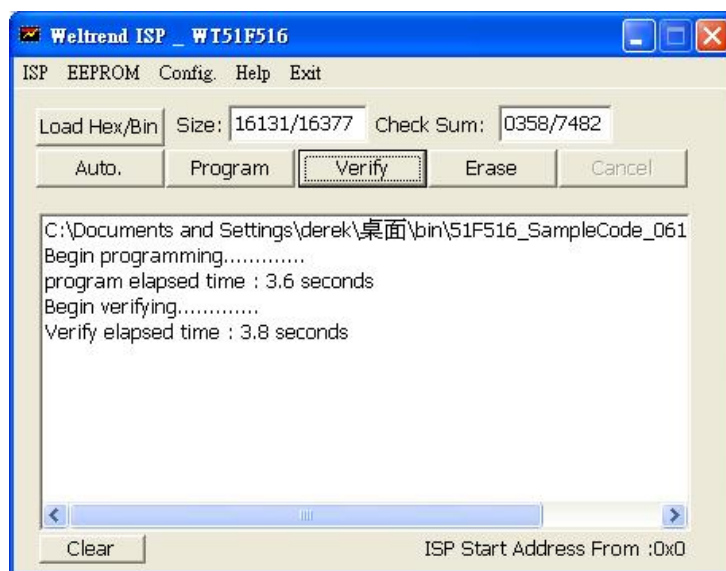
接著按下『Program』將已載入的檔案燒錄製 IC 當中，燒錄資訊與燒錄時間會顯示於視窗之中(如圖十一)。



(圖十一)

2.3 驗證IC

將檔案燒錄至 IC 之後，可以透過『Verify』來確認 IC 內的檔案已經正確的燒錄，其方法只需在燒錄之後按下『Verify』即可以比對 IC 內部資料與 HEX 檔的內容(如圖十二)。



(圖十二)

2.4 Auto.的動作

『Auto.』的動作前需先載入要燒錄的 HEX 檔案然後按下此一按鍵，就會對 IC 進行『Erase』、『Program』與『Verify』。